

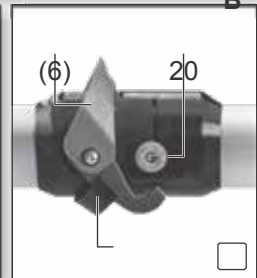
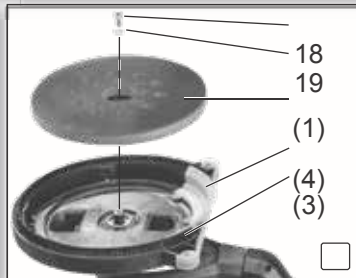
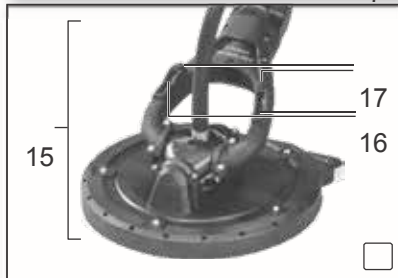
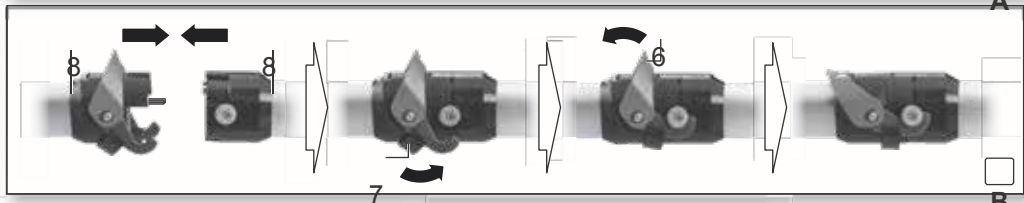
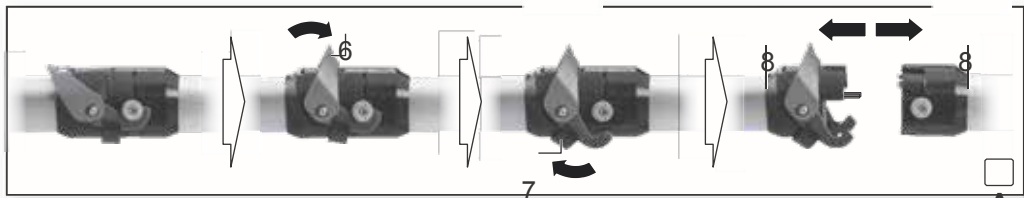
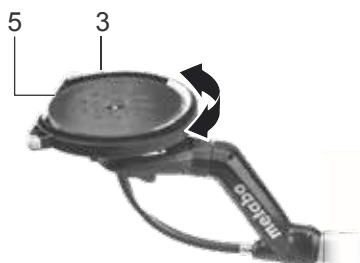
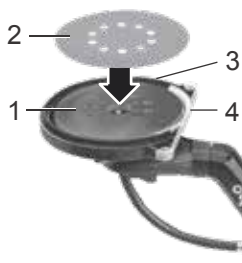
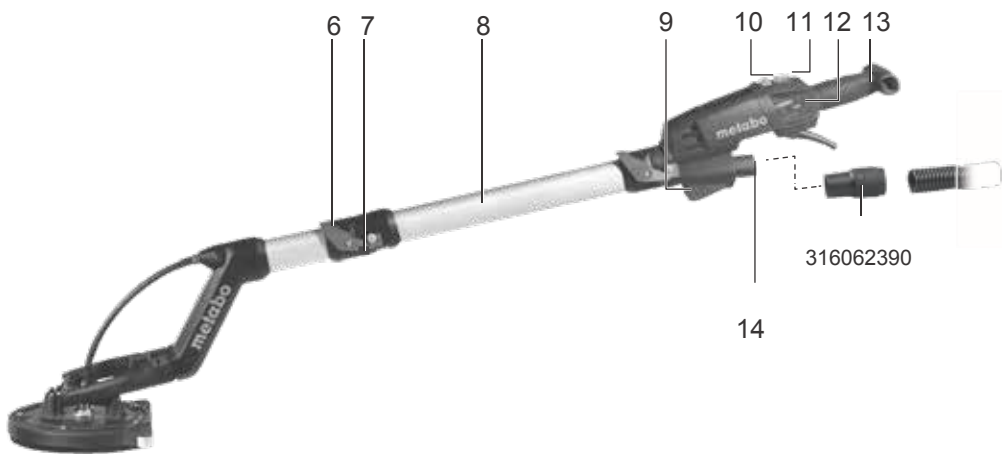
LSV 5-225 Comfort LSV 5-225

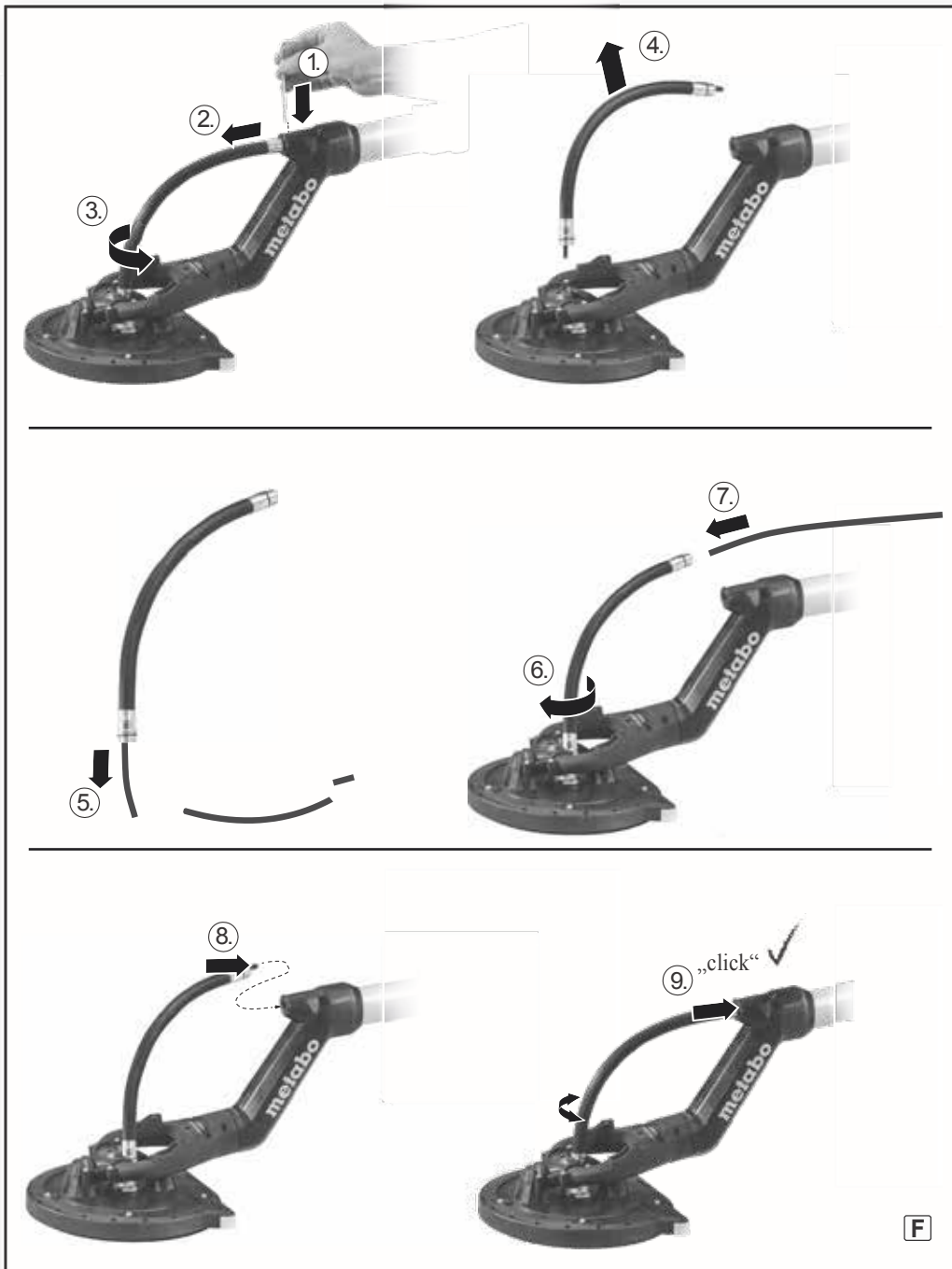


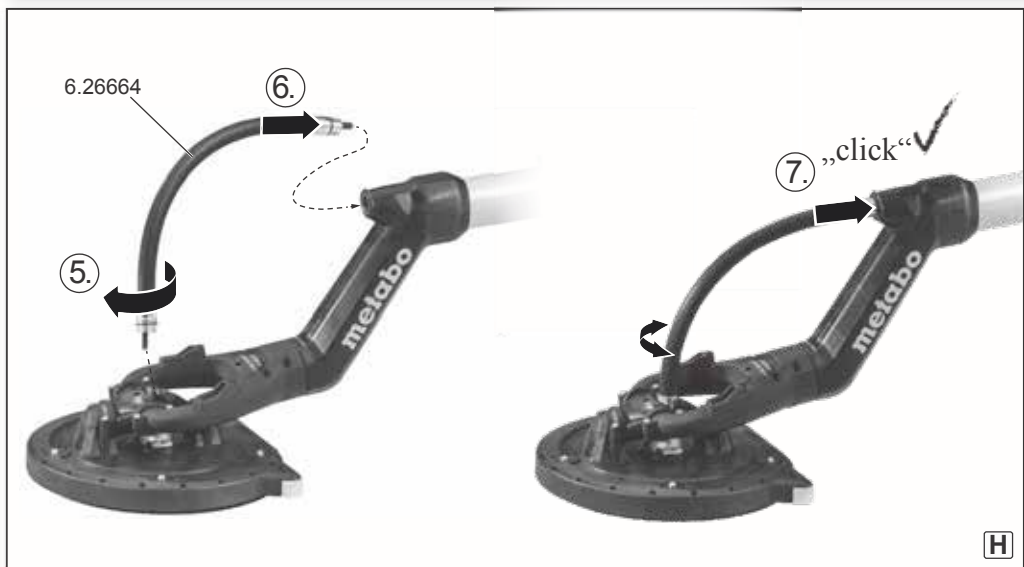
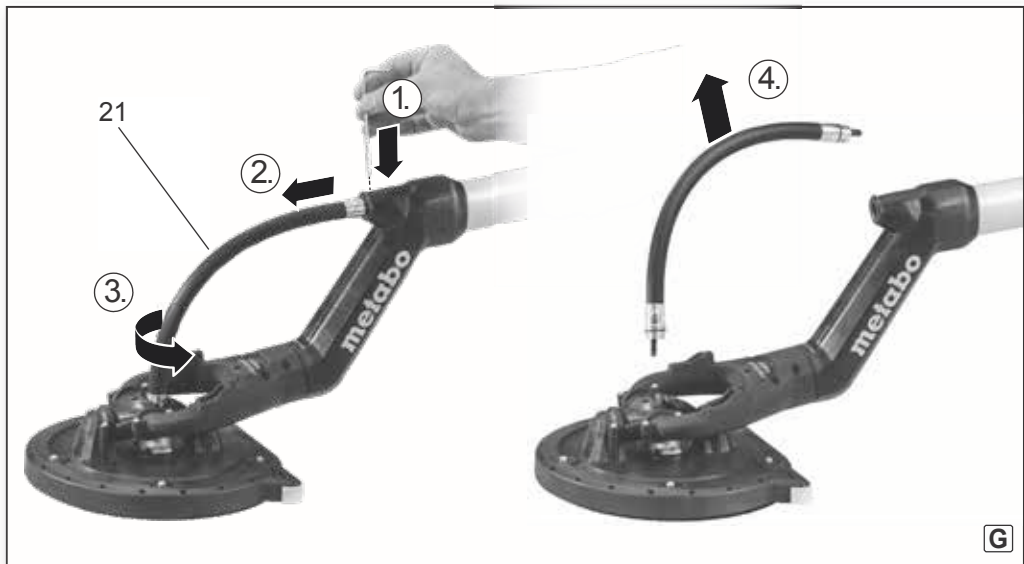
BG Превод на оригиналната
инструкция за експлоатация

 **euromaster**

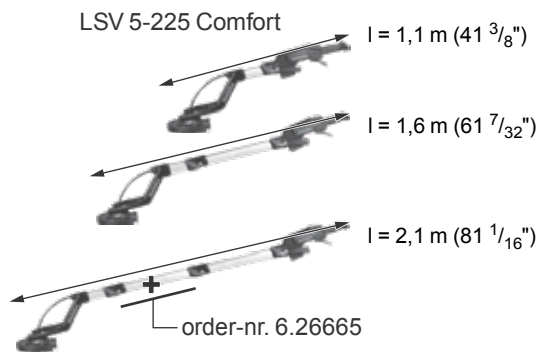
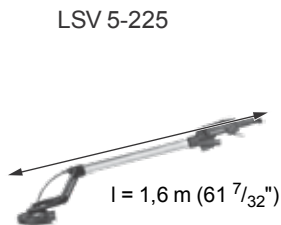
“Евромастер Импорт - Експорт” ООД е официален представител на производителя.
Адрес на управление на фирмата: гр. София 1231, бул. “Ломско шосе” 246, тел. 0700 44 155,
www.euromasterbg.com; e-mail: info@euromasterbg.com.







		LSV 5-225 *1) Serial Number: 00103..	LSV 5-225 Comfort *1) Serial Number: 00136..
D	mm	225 (8 ⁷ / ₈)	225 (8 ⁷ / ₈)
P₁	W	500	500
P₂	W	270	270
n₀	min ⁻¹ (opm)	1000-1650	1000-1650
m	kg (lbs)	3,8 (8.4)	4,5 (9.9)
a_h,K_h	m/s ²	< 2,5 / 1,5	< 2,5 / 1,5
L_{pA},K_{pA}	dB(A)	76 / 3	76 / 3
L_{WA},K_{WA}	dB(A)	87 / 3	87 / 3



*2) 2011/65/EU, 2006/42/EC, 2014/30/EU
 *3) EN 60745-1: 2009+A11: 2010, EN 60745-2-4:2009+A11:2011, EN ISO 12100: 2010

2016-07-11, Volker Siegle

Direktor Innovation, Forschung und Entwicklung
 (Director Innovation, Research and Development)

*4) Metabowerke GmbH - Metabo-Allee 1 - 72622 Nuertingen, Germany

Инструкция за експлоатация

1. Декларация за съответствие

С настоящето декларираме, че тези машини, идентифицирани чрез тип и сер. номер (*1), отговарят на всички определения на директивите (*2) и нормите (*3). Техническа документация при(*4) - вижстр.3

2. Област на приложение

Машината е предназначена за шлифване на шлакловани стени от гипсфазер/гипскартон, на вътрешни и външни тавани и стени както и за отстраняване на остатъци от тапети, стари бои, покрития, остатъци от лепило и на нарушена мазилка при професионална употреба.

Потребителят носи пълна отговорност за щети причинени от неправилна употреба. Общоприети правила за предотвратяване на аварии и приложената информация за безопасност трябва да бъде спазвана.

3. Общи правила за безопасност



С оглед на Вашата безопасност съблюдавайте стриктно текста, обозначен с този символ.



ВНИМАНИЕ – прочитането на инструкциите за употреба ще намали риска от наранявания.



Несъблюдаването им може да доведе до токов удар, пожар и/или до тежки наранявания

Пазете инструкцията за безопасност. Пазете цялата документация за бъдещи справки и давайте инструментно само със инструкциите за употреба.

4. Специални правила за безопасност

Извадете щепсела от контакта преди да правите нещо с машината. Осигурете детайла срещу приплъзване, напр. с помощта на притягащи приспособления.



Внимание – Носете винаги предпазни очила.

При работа за по продължително време носете шлемофони. По-дългото шумово въздействие може да доведе до увреждания на слуха.

Държете машината с две ръце за предназначенията за това ръкохватки (13), (8).

Избягвайте непреднамереното включване: винаги изключвайте машината, когато издърпвате щепсела от контакта или е настъпило прекъсване на тока.

Работете само с предназначенията за целта шукурти.

За да избегнете претоварване на машината, не блокирайте плота. Не притискайте със сила плота към повърхността.

LED-лампа (9): LED-светлината да не се наблюдава директно.



Не насочвайте лъча към очите на хора или животни.

Намаляване опасностите от прах:

- Прахът от материали, като съдържащи олово покрития, някои видове дърво, минерали и метали могат да бъдат вредни за здравето. Допирът или вдихването на тези прахове може да предизвика алергични реакции и/или заболяване на дихателните пътища на ползвателя или на намиращите се наблизо лица. Някои от праховете като напр. от ела или бук, се считат за канцерогенни, особено в съчетание с вещества за обработка на дървесина (хромати, консерванти). Материали, съдържащи азбест, трябва да се обработват само от квалифициран за целта персонал.
- Използвайте при възможност прахоулавяне.
- Осигурете добро проветряване на работното място.
- Препоръчва се носенето на дихателни маски с клас на филтъра P2.
- Спазвайте валидните в страната Ви наредби за обработката на материалите.
- При продължителна работа носете антифони. Продължителното въздействие на шума може да доведе до увреждане на слуха.
- Материали, които отделят прах или пари, които могат да бъдат вредни за здравето (например азбест), не трябва да се обработват.
- Закрепете детайла, за да защитите от хлъзгане, напр. чрез затягащи устройства.
- .

5. Елементи

Виж стр. 2.

- 1 Плот
- 2 Шкурка *
- 3 Четков венец
- 4 Гумена вложка
- 5 Допиращ ръб (за близко шлайфане)
- 6 Предпазител
- 7 Кука
- 8 Ръкохватка
- 9 LED-осветление *
- 10 Ключ за LED-осветлението *
- 11 Превключвател
- 12 Потенциометър
- 13 Ръкохватка
- 14 Извод за прахосмукачка
- 15 Шлифовъчна глава
- 16 Сервизна клапа
- 17 Винтове на сервизната клапа
- 18 Винт на плота
- 19 Подложна шайба
- 20 Екскентър
- 21 Вал

* в зависимост от модела

6. Пускане в експлоатация

Преди да включите, проверете дали номиналното напрежение на мрежата и честотата на мрежата, както е посочено на етикета, съответстват със захранването..



Включете FI- предпазител с макс. ток на изключване 30 mA.



Извадете щепсела от контакта преди да правите нещо с машината.

6.1 Настройване на ръкохватката (LSV 5-225 Comfort)



Монтирайте макс. две удължения.

Разглобяване на дръжките

Виж фиг. А.

1. Поздигнете предпазителя (6)
2. Наклонете куката (7) надолу.
3. Издърпайте тръбите (8).

Виж фиг. А.

Монтаж на ръкохватките.

Виж фиг. В.

1. Монтирайте тръбите (8), както е показано. Куката (7) издърпайте нагоре до упор.
3. Предпазната скоба (6) натиснете надолу, докато прилепне към тръбата.
4. Проверете засрепването. Ако тръбите не са здраво притегнати, трябва

да се регулира силата на притягане. Виж „поддръжка“.

6.2 Поставяне на шлифовъчния лист

Шкурка със закрепване тип „велкро“ Лесно поставяне и сваляне благодарение на типа на закрепване. Натиснете шлифовъчния лист, така че отворите по листа (2) и шлифовъчната плоча (1) да съвпадат.

6.3 Прахоулавяне

За оптимално прахоулавяне поставете шкурката така, че отворите да съвпадат с тези на плота.

За оптимално прахоулавяне завъртете четковия венец, както е показано: четковият венец (3) и гумената вложка (4) обхващат плота (1) напълно. Оптималното положение е постигнато когато машината е поставена перпендикулярно и ръбът (5) сочи директно надолу.

Присъединете към щуцера (14) подходяща прахосмукачка.

При шлайфане на шпакловани повърхности с голямо прахоотделяне препоръчваме прахосмукачка с автоматично почистване на филтрите (напр. ASR 35 L ACP, ASR 35 M ACP).

Съвет: муфата 316062390 е особено подходяща, тъй като тя е снабдена с байонетна връзка срещу приплъзване. Муфата 316062390 поставете към шлауха по следния начин: Развийте муфата от шлауха (лява резба) и завийте специалната муфа (лява резба).

6.4 Близко до ръба шлайфане

За шлайфане близо до ръбове или ъгли завъртете четковия венец (3) така, че ръбът (5) да може да се води по края на мястото за шлайфане.

7. Употреба



Използвайте машината само в сглобено състояние. Не включвайте машината, когато липсват части от нея или са дефектни.

7.1 Включване/изключване на машината



Поставете машината, чак когато моторът е спрял.

С шалтера (11) включвате машината

I = включено
0 = изключено

Първо изключете машината и тогава приближете плота към повърхността.

При високи изисквания към качеството на повърхността препоръчваме, първо да доближите плота към повърхността и чак тогава да включите машината.

7.2 Регулиране на оборотите

Регулирайте оборотите с потенциометъра(12) . Това може да направите и по време на работа.

Оптималните обороти е най-добре да се установят с опит.

Основно правило: колкото по-мек е материала, толкова са по-ниски оборотите.

7.3 LED-лампа включване/изключване

С шалтера (10) се управлява LED-лампата (9).

(LED-лампата се включва само при работещ мотор.)

- 1 = вкл.
0 = изкл.

8. Почистване



Извадете щепсела от контакта, преди да почиствате машината.

Почиствайте редовно машината. При това изчистете вентилационните отвори на мотора с прахосмукачка.

При нужда почистете плота (1) (изсмучете праха). По този начин се удължава живота на покритието с „велкро“.

Почистване на главата (15)

- **Съвет:** левият и десният капак (16) не са взаимозаменяеми, затова не ги разменяйте!
Отвийте винтовете, закрепващи севизните капаци (17), свалете капациите и ги поставете на страна.
- Изсмучете праха с дюзата за фуги, при нужда с помощта на тел осигурете свободен достъп.
- Ако е необходимо развийте плота (1) и почистете с прахосмукачка намиращите се под него канали.

9. Поддръжка



Извадете щепсела от контакта, преди да правите поддръжка на машината.

Проверявайте редовно плота (1).

Подменете го, ако е износен

1. Развийте винта (18), прикрепващ плота.
2. Свалете плота (1) и подложната шайба (19).
3. Кода за поръчка на нов плот ще намерите на www.metabo.com – секция принадлежности.
4. Поставете плота (1) и го въртете, докато се застопори към подложната шайба.
5. Поставете отново винта (18), заедно с подложната шайба (19), и го затегнете.

Проверявайте редовно четковия венец (3). Ако е износен го сменете. Виж стр. 2, фиг. D.

- Извадете четковия венец (3).

- Поставете новия венец (кат. № 626663000).

Проверявайте редовно гумената вложка (4). Подменете при нужда износената вложка – виж стр.2, фиг. D.

- Свалете плота (1).
- Развийте винтовете, закрепващи гумената вложка (4).
- Монтирайте новата вложка (кат. №.: 3441017400 – резервна част).

Валът (21) е износен

Задвижващият вал (21) се състои от 2 части: шлаух (отвън) и жило (отвътре).

Подменете износеното жило, с резервното жило от комплекта

Виж фигурите на стр. 3.

1. Натиснете копчето с помощта на напр. ключ шестостен и го задръжте в това положение.
2. Издърпайте жилото.
3. Развийте жилото от главата (дясна резба)
4. Извадете изцяло износеното жило от шлауха (Не трябва да останат никакви парченца в шлауха).
5. Завийте шлауха към главата до упор, но все още не го затягайте окончателно.
6. Внимавайте да не изцапате новото жило при монтажа му. Извадете новото жило от опаковката и го пхнете в шлауха.
7. „Краят на жилото с натискащото се копче“ насочете към тръбната ръкохватка. Развийте жилото от главата до толкова, че да можете да пхнете края на жилото в тръбата и копчето да шракне. (респ. завъртете плота на ръка за да улесните напхването на жилото).

Подмяна на износеното жило (21) с ново жило (кат. №: 626664000) :

Виж стр. 4.

Сваляне:



1. Натиснете копчето (напр. с ключ шестостен) и го задръжте в това положение.
2. Извадете жилото.
3. Развийте жилото от главата (дясна резба)

Поставяне:

- Внимавайте при поставянето, жилото да не изпадне от тръбата и да не се замърси.

1. Завийте до упор новото жило (номер за поръчка - 626664000) към главата, но не го затягайте.
2. „Краят на жилото с натискащото се копче“ насочете към тръбната ръкохватка. Развийте жилото от главата до толкова, че да можете да пхнете края на жилото в тръбата и копчето да шракне. (респ. завъртете плота на ръка за да улесните напхването на жилото).

**LSV 5-225 Comfort (само при нужда):
Регулиране силата на затягане на тръбната ръкохватка – виж стр. 2, фиг. E**

1. Повдигнете осигурителния лост (6)
2. Издърпайте куката (7) надолу.
3. Завъртете ексцентъра (20).
 = увеличаване силата на затягане
 = намаляване силата на затягане
4. Закрепете тръбата (8) и проверете силата.
5. При нужда повторете стъпките от 1 до 4 и при нужда завъртете ексцентрика в другата посока.

10. Принадлежности

Използвайте само оригинални Metabo принадлежности. Съвет: шкурките на Metabo са съобразени с специалното „велкро“ покритие на плота. Това води до удължаване живота на плота.


A Плот „велкро“ (мек, за подмяна): Кат. №: 626661000

B Плот „велкро“ (твърд): Кат. №: 626662000

Използвайте само аксесоари, които отговарят на изискванията и данните, намиращи се в тази инструкция.


Цялата гама аксесоари може да намерите на www.metabo.com или в каталога.

11. Ремонти

 Ремонтът да се извършва само от квалифицирани специалисти! Дефектирани инструменти да се предават в сервизите на "ЕВРОМАСТЕР ИМПОРТ - ЕКСПОРТ" ООД на адресите, упоменати в гаранционната карта. Пълната гама от резервни части може да намерите на www.euromasterbg.com!

12. Екология

Спазвайте националните разпоредби за рециклиране на излезли от употреба машини, аксесоари и опаковки.

 Само за страни членки на ЕС. Никога не изхвърляйте електроуреди в контейнерите за битов отпадък! Съгласно European Guideline 2002/96/EC (разглеждащ експлоатацията на използвано електронно и електрическо оборудване), излезлите от употреба електро инструменти трябва да се съхраняват отделно и да се предадат на съответните пунктове за безопасно и природосъобразно рециклиране.

13. Технически данни

Уточнения към данните на стр. 3. Възможни са технически изменения.


D = Диаметър на плота
 P_1 = Номинална мощност
 P_2 = Отдавана мощност

n_0 = Обороти на празен ход
 n_1 = Обороти под товар
 m = Тегло (без кабел, без плот, при LSV 5-225 Comfort за дължина 1,6 m).

Стойностите са измерени съгласно EN 60745.

 машината е с клас на защита II

~ Променлив монофазен ток

 Посочените технически спецификации са предмет на допустими отклонения (в съответствие със съответните валидни стандарти).

Стойности на емисиите

Тези стойности позволяват да се направи оценка на емисиите от електроинструмента и да се сравнят различните електрически инструменти. В зависимост от условията на работа, състоянието на електроинструмента или на аксесоарите, реалното натоварване може да бъде по-високо или по-ниско. За целите на оценката, моля правете почивки и периоди, при които натоварването да е по-ниско. Въз основа на коригираните оценки, планирайте предпазни мерки за потребителя, напр. организационни мерки.

Обща стойност на вибрациите (сума на векторите в трите посоки), определена в съответствие с EN60745:

a_h, SG = Емисионна стойност на вибрациите (повърхностно шлифование)

a_h, DS = Емисионна стойност на вибрациите (шкурене с диск)

$K_h, SG/DS$ = Несигурност (вибрация)

Типични A-ефективни възприемани звукови нива:

L_{pA} = Ниво на звуково налягане

L_{WA} = Ниво на акустична мощност

K_{pA}, K_{WA} = Несигурност

Носете антифони!

ГАРАНЦИОННА КАРТА

МОДЕЛ.....

СЕРИЕН №

СРОК
(за подробности виж гаранционните условия)

№, дата на фактура / касов бон.....

ДАННИ ЗА КУПУВАЧА

ИМЕ/ФИРМА
(попълва се от служителя)

АДРЕС.....
(попълва се от служителя)

ДАННИ ЗА ПРОДАВАЧА

ИМЕ/ФИРМА
(попълва се от служителя)

АДРЕС
(попълва се от служителя)

ДАТА/ПЕЧАТ

СЕРВИЗЕН ПРОТОКОЛ

Приемн протокол	Дата на приемане	Описание на дефекта	Дата на предаване	Подпис

Централен сервиз: София, бул: "Ломско шосе" 246, тел.: 0700 44 155 (безплатен за цялата страна)

e-mail: info@euromasterbg.com

ГАРАНЦИОННИ УСЛОВИЯ

ЗАДЪЛЖИТЕЛНИ ДОКУМЕНТИ:

- Копие от фактура
- Гаранционна карта
- Разпечатка на регистрацията в интернет за 3-годишна гаранция

ГАРАНЦИОННИ СРОКОВЕ:

Минималната законова гаранция от 24 месеца по смисъла на ЗЗП, важи само за физически лица, за юридически лица гаранцията е 12 месеца, освен ако не е упоменато друго от производителя:

- Електроинструменти Метабо и, регистрирани в интернет на адрес: www.metabo.com/xxl в едномесечен срок след закупуването им 3 години
 - Електроинструменти Метабо без регистрирания в интернет 1 година
 - Акумулаторни батерии Метабо > 4 Ah 3 години
 - Други Акумулаторни батерии и Зарядни устройства 6 месеца
- Всички неизправности по функционирането на машините, причинени от дефекти по сглобяването или по материала, забелязани по време на гаранционния срок, се отстраняват безплатно в централен сервиз на Евромасер Импорт-Експорт ООД - град София.

ОТ ГАРАНЦИЯ СА ИЗКЛЮЧЕНИ:

- Повреди, причинени от естествено износване на четки, гумени плотове, ремъци, патронници, масло, лагери, о-пръстени, грес, кабели, сервизни пакети за профилактика, филтри свещи и други
- Повреди причинени от претоварване, лошо поддържане, замърсяване, пренапрежение
- Счупвания и пукнатини, причинени от удар
- Дефекти, причинени от износени или нестандартни консумативи
- Дефекти, които се дължат на неспазване инструкцията за експлоатация, претоварване и дейности, несъответстващи на техническите характеристики на машината
- Рекламация се приема само ако машината не е отваряна от потребителя или от неоторизиран сервиз.

ПРАВИЛА НА ТЪРГОВСКА ГАРАНЦИЯ ЗА ПОТРЕБИТЕЛСКИ СТОКИ:

Независимо от търговската гаранция продавачът отговаря за липсата на съответствие на потребителската стока с договора за продажба съгласно гаранцията по чл. 112 – 115.

Чл. 112. (1) При несъответствие на потребителската стока с договора за продажба потребителят има право да предяви рекламация, като поиска от продавача да приведе стоката в съответствие с договора за продажба. В този случай потребителят може да избира между извършване на ремонт на стоката или замяната ѝ с нова, освен ако това е невъзможно или избраният от него начин за обезщетение е непропорционален в сравнение с другия.

(2) Смята се, че даден начин за обезщетяване на потребителя е непропорционален, ако неговото използване налага разходи на продавача, които в сравнение с другия начин на обезщетяване са неразумни, като се вземат предвид:

1. стойността на потребителската стока, ако нямаше липса на несъответствие;
2. значимостта на несъответствието;
3. възможността да се предложи на потребителя друг начин на обезщетяване, който не е свързан със значителни неудобства за него.

Чл. 113. (1) Когато потребителската стока не съответства на договора за продажба, продавачът е длъжен да я приведе в съответствие с договора за продажба.

(2) Привеждането на потребителската стока в съответствие с договора за продажба трябва да се извърши в рамките на един месец, считано от предявяването на рекламацията от потребителя.

(3) След изтичането на срока по ал. 2 потребителят има право да развали договора и да му бъде възстановена заплатената сума или да иска намаляване на цената на потребителската стока съгласно чл. 114.

(4) Привеждането на потребителската стока в съответствие с договора за продажба е безплатно за потребителя. Той не дължи разходи за експедиране на потребителската стока или за материали и труд, свързани с ремонта ѝ, и не трябва да понеса значителни неудобства.

(5) Потребителят може да иска и обезщетение за претърпените вследствие на несъответствието вреди.

Чл. 114. (1) При несъответствие на потребителската стока с договора за продажба и когато потребителят не е удовлетворен от решаването на рекламацията по чл. 113, той има право на избор между една от следните възможности:

1. разваляне на договора и възстановяване на заплатената от него сума;
 2. намаляване на цената.
- (2) Потребителят не може да претендира за възстановяване на заплатената сума или за намаляване цената на стоката, когато търговецът се съгласи да бъде извършена замяна на потребителската стока с нова или да се поправи стоката в рамките на един месец от предявяване на рекламацията от потребителя.
- (3) Търговецът е длъжен да удовлетвори искане за разваляне на договора и да възстанови заплатената от потребителя сума, когато след като е удовлетворил три рекламации на потребителя чрез извършване на ремонт на една и съща стока, в рамките на срока на гаранцията по чл. 115, е налице следваща поява на несъответствие на стоката с договора за продажба.
- (4) Потребителят не може да претендира за разваляне на договора, ако несъответствието на потребителската стока с договора е незначително. Чл. 115. (1) Потребителят може да упражни правото си по този раздел в срок до две години, считано от доставянето на потребителската стока.
- (2) Срокът по ал. 1 спира да тече през времето, необходимо за поправката или замяната на потребителската стока или за постигане на споразумение между продавача и потребителя за решаване на спора.
- (3) Упражняването на правото на потребителя по ал. 1 не е обвързано с никакъв друг срок за предявяване на иск, различен от срока по ал. 1.

EUROMASTER IMPORT EXPORT LTD

1231, Sofia, Bulgaria, 246 Lomsko shose Blvd.,

tel.: +359 700 44 155

fax: + 359 2 934 00 90

www.euromasterbg.com; e-mail: info@euromasterbg.com

